

СОЦИАЛЬНЫЙ КОНТРАКТ

ПОМОЖЕТ В ТРУДНОЙ ЖИЗНЕННОЙ СИТУАЦИИ

Социальный контракт – это соглашение, которое заключается между органами соцзащиты и малоимущей семьей/малоимущим одиноко проживающим гражданином

ОТ 3 МЕСЯЦЕВ ДО 1 ГОДА - СРОК ЗАКЛЮЧЕНИЯ КОНТРАКТА

КТО МОЖЕТ СТАТЬ УЧАСТНИКОМ ПРОЕКТА:

МАЛОИМУЩИЕ
СЕМЬИ



МАЛОИМУЩИЕ ОДИНОКО
ПРОЖИВАЮЩИЕ ЛЮДИ



УСЛОВИЯ

- малоимущая семья/малоимущий одиноко проживающий гражданин со среднедушевым доходом ниже величины прожиточного минимума на душу населения, установленной в Приморском крае (менее 18389 ₽ на каждого члена семьи)
- малоимущая семья/малоимущий одиноко проживающий гражданин на территории Приморья

МЕРОПРИЯТИЯ ПРОГРАММЫ СОЦИАЛЬНОЙ АДАПТАЦИИ, РАЗМЕРЫ И ПЕРИОД ВЫПЛАТ ГРАЖДАНАМ:

1 ПОИСК РАБОТЫ



ежемесячная выплата – **20044 ₽**, но не > 4 мес.



ежемесячная выплата в период профобучения - **10022 ₽**,



но не > 3 мес.

оплата услуг обучения, но не > **30000 ₽**

2 ОСУЩЕСТВЛЕНИЕ ИНДИВИДУАЛЬНОЙ ПРЕДПРИНИМАТЕЛЬСКОЙ ДЕЯТЕЛЬНОСТИ



До **350 000 ₽**

средства предоставляются одновременно или по частям и могут быть направлены: до 15 % на принятие имущественных обязательств; до 10 % на компенсацию расходов, связанных с подготовкой и оформлением разрешительной документации; до 5% на размещение и (или) продвижение продукции (товаров) на торговых площадках (сайтах, сервисах размещения объявлений), оставшаяся часть или вся сумма на приобретение и оплату основных средств, МПЗ



дополнительно в случае прохождения профобучения и (или) дополнительного профессионального образования

оплата услуг обучения в размере стоимости курса, но не > 30 тыс. р.

3 ВЕДЕНИЕ ЛИЧНОГО ПОДСОБНОГО ХОЗЯЙСТВА



До **200 000 ₽**

средства предоставляются одновременно или по частям и могут быть направлены на приобретение товаров, основных средств и сельскохозяйственной продукции



дополнительно в случае прохождения профобучения и (или) дополнительного профессионального образования

оплата услуг обучения в размере стоимости курса, но не > 30 тыс. р.

4 ИНЫЕ МЕРОПРИЯТИЯ, НАПРАВЛЕННЫЕ НА ПРЕОДОЛЕНИЕ ТРУДНОЙ ЖИЗНЕННОЙ СИТУАЦИИ



Ежемесячная выплата **20044 ₽**, но не > 6 мес. на оплату:

- товаров первой необходимости
- лекарственных препаратов
- товаров для ведения личного подсобного хозяйства
- дошкольного и школьного образования
- профосмотров и лечения



Министерство труда и социальной политики Приморского края
Краевое государственное казенное учреждение
«Центр социальной поддержки населения Приморского края»

УВЕДОМЛЕНИЕ

Если Ваш среднедушевой доход и/или доход Вашей семьи по не зависящим от Вас причинам ниже величины прожиточного минимума на душу населения, установленной в Приморском крае (менее 18 389 руб. на каждого члена семьи), предлагаем рассмотреть возможность получения государственной социальной помощи на основании социального контракта.

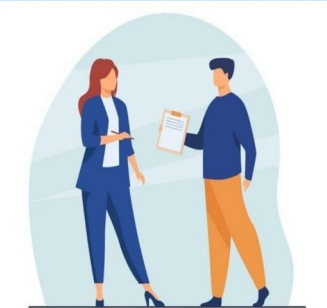
Социальный контракт – это соглашение, которое заключено между гражданином и структурным подразделением КГКУ «Центр социальной поддержки населения Приморского края», в соответствии с которым структурное подразделение КГКУ «Центр социальной поддержки населения Приморского края» обязуется оказать гражданину государственную социальную помощь, а гражданин - реализовать мероприятия, предусмотренные программой социальной адаптации.

| Мероприятия программы социальной адаптации | Размер выплаты | Период выплаты |
|--|---|--|
| а) поиск работы дополнительно в случае прохождения профобучения и (или) дополнительного профобразования | 20 044 руб. в месяц 10 022 р. в месяц оплата услуг обучения в размере стоимости курса, но не > 30 тыс. р. | не более 4 месяцев не более 3 месяцев |
| б) ведение личного подсобного хозяйства дополнительно в случае прохождения профобучения и (или) дополнительного профобразования | до 200000 руб. <i>средства предоставляются единовременно или по частям для приобретения и оплаты товаров, основных средств и сельскохозяйственной продукции)</i> оплата услуг обучения в размере стоимости курса, но не > 30 тыс. р. | |
| в) осуществление индивидуальной предпринимательской деятельности дополнительно в случае прохождения профобучения и (или) дополнительного профобразования | до 350000 руб. <i>средства предоставляются единовременно или по частям и могут быть направлены: до 15 % на принятие имущественных обязательств; до 10 % на компенсацию расходов, связанных с подготовкой и оформлением разрешительной документации; до 5% на размещение и (или) продвижение продукции (товаров) на торговых площадках (сайтах, сервисах размещения объявлений), оставшаяся часть или вся сумма на приобретение и оплату основных средств, материально-производственных запасов</i> оплата услуг обучения в размере стоимости курса, но не > 30 тыс. р. | |
| г) иные мероприятия, направленные на преодоление гражданином трудной жизненной ситуации | 20 044 руб. в месяц для приобретения товаров первой необходимости, одежды, обуви, лекарственных препаратов, товаров для ведения личного подсобного хозяйства, в прохождении лечения, профилактического медицинского осмотра, в целях стимулирования ведения здорового образа жизни, а также для обеспечения потребности семьи в товарах и услугах дошкольного и школьного образования | не более 6 месяцев |

По вопросам, связанным с заключением социального контракта, можно обратиться по телефонам:

Для граждан, проживающих на территории Приморского края:

| Населенный пункт | телефоны органа соцзащиты - «Центр поддержки населения» | телефоны органа занятости населения - КГКУ «Приморский центр занятости населения» |
|---|---|---|
| в Арсеньевском городском округе | 8 (42361) 3 44 81 | 8(42361) 4 33 26 |
| в Анучинском муниципальном районе | 8 (42362) 9 12 96 | 8(42362) 91 3 60 |
| в Чугуевском муниципальном районе | 8 (42372) 2 12 69 | 8(42372) 2 28 83 |
| в Яковлевском муниципальном районе | 8 (42371) 9 18 54 | 8(42371) 9 12 37 8(42371) 9 13 02 |
| в Артемовском городском округе | 8 (42337) 4 74 05 8 (42337) 3 88 70 | 8(42337) 6 12 36 8(42337) 6 12 44 |
| в городском округе Большой Камень и Шкотовском муниципальном районе | 8 (42335) 5 54 85 8 (42335) 5 43 31 | 8(42335) 4 14 74 |
| в городском округе ЗАТО Фокино | 8 (42339) 2 52 21 | 8(42339) 2 85 84 |
| в Надеждинском муниципальном районе | 8 (42334) 2 05 99 | 8(42334) 20 7 82 |
| в Хасанском муниципальном районе | 8 (42331) 4 84 02 8 (42331) 4 62 32 | 8(42331) 4 63 11 |
| в Первомайском, Фрунзенском и Ленинском районах г. Владивостока | 8 (423) 221 58 21 | 8 (423) 209 41 10 |
| в Советском и Первореченском районах г. Владивостока | 8 (423) 233 22 17 | 8 (423) 209 41 10 |
| в Дальнегорском городском округе | 8 (42373) 3 31 88 | 8(42373) 3 01 73 |
| в Кавалеровском муниципальном районе | 8 (42375) 9 14 34 | 8(42375) 9 22 84 |
| в Ольгинском муниципальном районе | 8 (42376) 9 20 00 | 8(42376) 9 15 96 |
| в Тернейском муниципальном районе | 8 (42374) 3 14 04 | 8(42374) 3 46 55 |
| в Дальнереченском городском округе и Дальнереченском муниципальном районе | 8 (42356) 2 52 79 | 8(42356) 3 29 75 |
| в Красноармейском муниципальном районе | 8 (42359) 2 1561 | 8(42359) 2 13 79 |
| в Пожарском муниципальном районе | 8 (42357) 3 62 06 | 8(42357) 3 30 90 |
| в Лесозаводском городском округе | 8 (42355) 2 41 48 | 8(42355) 2 55 35 |
| в городском округе Спасск-Дальний и Спасском муниципальном районе | 8(42352) 34 9 04 | 8(42352) 2 02 32 |
| в Кировском муниципальном районе | 8 (42354) 2 22 40 | 8(42354) 22 5 37 |
| в Находкинском городском округе | 8 (4236) 69 85 46 8 (4236) 69 85 48 | 8(4236) 64 00 83 |
| в Партизанском городском округе | 8 (42363) 6 70 01 8 (42363) 6 20 70 | 8(42363) 6 27 24 8(42363) 2 13 80 |
| в Партизанском муниципальном районе | 8 (42365) 2 12 59 | 8(42365) 2 13 80 |
| в Лазовском муниципальном районе | 8 (42377) 2 10 77 8 (42377) 2 04 37 | 8(42377) 2 05 16 |
| в Уссурийском городском округе | 8 (4234) 32 54 02 8 (4234) 26 54 25 | 8(4234) 32 44 26 |
| в Михайловском муниципальном районе | 8 (42346) 2 44 73 | 8(42346) 2 39 65 |
| в Октябрьском муниципальном районе | 8 (42344) 5 74 88 | 8(42344) 5 74 22 |
| в Ханкайском муниципальном районе | 8 (42344) 9 73 53 8 (42344) 9 77 54 | 8(42349) 9 79 69 8(42349) 9 82 17 |
| Пограничном муниципальном районе | 8 (42345) 2 13 20 | 8(42345) 2 19 01 |
| в Хорольском муниципальном районе | 8 (42347) 2 22 15 8 (42347) 2 22 41 | 8(42347) 2 15 17 |
| в Черниговском муниципальном районе | 8 (42351) 2 58 44 8 (42351) 2 53 80 | 8(42351) 23 9 91 |



СОЦИАЛЬНЫЙ КОНТРАКТ

на мероприятие ПОИСК РАБОТЫ

Заклучить **повторно** СК можно не чаще одного раза в год со дня окончания СК по данному направлению

Срок действия СК

- не более чем на 9 месяцев (период выплаты до 4 мес., в случае обучения - до 7 мес.)
- может быть продлен при наличии уважительных причин, но не более чем на половину срока ранее заключенного СК

Предмет социального контракта по мероприятию «поиск работы» - соглашение Сторон, в соответствии с которым КГКУ «ЦСПН» обязуется оказать Заявителю государственную социальную помощь при реализации мероприятия по «поиску работы», а Заявитель (семья Заявителя) - предпринять активные действия по выполнению мероприятий, предусмотренных программой социальной адаптации, в целях поиска работы и заключения трудового договора в период действия социального контракта.

Программа социальной адаптации - разработанные межведомственной комиссией совместно с гражданином мероприятия, которые направлены на преодоление им трудной жизненной ситуации, а также определенные такой программой виды, объем и порядок реализации этих мероприятий.

Кто может быть участником СК

- малоимущие семьи;
- малоимущие одиноко проживающие граждане

Общие условия для назначения ГСП по СК

- среднедушевой доход семьи (одиноко проживающего гражданина) ниже величины прожиточного минимума на душу населения, установленной в Приморском крае (менее 18 389 руб. на каждого члена семьи)
- проживание на территории Приморского края;
- наличие решения комиссии о целесообразности предоставления ГСП по СК
- явка на Комиссию и подписание программы социальной адаптации и социального контракта

Условия для получения ГСП по СК в 1 месяц заключения СК

- встать на учет в органах занятости населения в качестве безработного или ищущего работу
- зарегистрироваться в единой цифровой платформе в сфере занятости и трудовых отношений "Работа в России"

Размер и период выплаты, в том числе в связи с обучением

Выплаты связанные с трудоустройством: 20 044 руб. в месяц. Всего 4 месяца: 1 месяц после заключения СК и в течение 3 месяцев с даты подтверждения факта трудоустройства.

Выплаты связанные с обучением: 10 022 руб. в месяц (не более 3 месяцев) и оплата услуг обучения не > 30 000 руб.

Расчетный период доходов - суммы доходов за три последних календарных месяца, предшествующих одному календарному месяцу перед месяцем подачи заявления

Обязательные документы

1. Заявление по единой форме, утвержденной постановлением Правительства РФ № 1931;
2. Документы (сведения), указанные в уведомлении о доносе документов (перечень документов формируется в зависимости от сложившейся конкретной жизненной ситуации)

Действия для граждан

1. Подать заявление через МФЦ, ЕПГУ или в органы социальной защиты
2. Донести документы (сведения). Перечень документов (сведений), срок их предоставления указывается в уведомлении о доносе документов, которое направляется через ЕПГУ, МФЦ, электронную почту
3. Явиться на Комиссию, принять участие в обсуждении мероприятий индивидуальной программы социальной адаптации, заключить социальный контракт
4. Выполнять мероприятия индивидуальной программы социальной адаптации и обязанности, установленные социальным контрактом
5. Предоставлять отчетность и документы

На осуществление предпринимательской деятельности

Предмет социального контракта по мероприятию «поиск работы» - соглашение Сторон, в соответствии с которым КГКУ «ЦСПН» обязуется оказать Заявителю государственную социальную помощь при реализации мероприятия по «осуществлению ИП», а Заявитель (семья Заявителя) - предпринять активные действия по выполнению мероприятий, предусмотренных программой социальной адаптации, в целях осуществления предпринимательской деятельности в период действия социального контракта.

Программа социальной адаптации - разработанные межведомственной комиссией совместно с гражданином мероприятия, которые направлены на преодоление им трудной жизненной ситуации, а также определенные такой программой виды, объем и порядок реализации этих мероприятий.



Заклучить СК по данному направлению можно 1 раз

Срок действия СК

- не более чем на 12 месяцев
- может быть продлен при наличии уважительных причин, но не более чем на половину срока ранее заключенного СК

Кто может быть участником СК

- малоимущие семьи;
- малоимущие одиноко проживающие граждане

Размер и период выплаты, в том числе в связи с обучением

Обязательные документы

Условия для назначения ГСП по СК

- среднедушевой доход семьи (одиноко проживающего гражданина) ниже величины прожиточного минимума на душу населения, установленной в Приморском крае (менее 18 389 руб. на каждого члена семьи)
- проживание на территории Приморского края;
- прохождение тестирования для определения уровня предпринимательских компетенций и обучения (если тестирование неудовлетворительное)
- оформление статуса ИП или самозанятого на территории Приморского края
- наличие бизнес-плана, признанного Комиссией экономически эффективным и решения Комиссии о целесообразности предоставления ГСП по СК
- явка на Комиссию и подписание программы социальной адаптации и социального контракта

Выплаты связанные с осуществлением ИП:

не > 350 000 руб.

Выплаты связанные с обучением: оплата услуг обучения не > 30 000 руб.

Расчетный период доходов - суммы доходов за три последних календарных месяца, предшествующих одному календарному месяцу перед месяцем подачи заявления

1. Заявление по единой форме, утвержденной постановлением Правительства РФ № 1931;
2. Документы (сведения), указанные в уведомлении о доносе документов (перечень документов формируется в зависимости от сложившейся конкретной жизненной ситуации)

Куда можно направить выплату

- приобрести основные средства, материально-производственные запасы
- принять имущественные обязательства (на сумму не более 15 %)
- размещать и (или) продвигать продукцию (товары) на торговых площадках (сайтах, сервисах размещения объявлений) (на сумму не более 5 %)
- понести расходы связанные с подготовкой и оформлением разрешительной документации (на сумму не более 10 %)

Действия для граждан

1. Подать заявление через МФЦ, ЕПГУ или в органы социальной защиты
2. Донести документы (сведения). Перечень документов (сведений), срок их предоставления указывается в уведомлении о доносе документов, которое направляется через ЕПГУ, МФЦ, электронную почту
3. Явиться на Комиссию, принять участие в обсуждении мероприятий индивидуальной программы социальной адаптации, заключить социальный контракт
4. Выполнять мероприятия индивидуальной программы социальной адаптации и обязанности, установленные социальным контрактом
5. Предоставлять отчетность и документы



Заклучить СК по данному направлению можно 1 раз

Срок действия СК

- не более чем на 12 месяцев
- может быть продлен при наличии уважительных причин, но не более чем на половину срока ранее заключенного СК

Предмет социального контракта по мероприятию «поиск работы» - соглашение Сторон, в соответствии с которым КГКУ «ЦСПН» обязуется оказать Заявителю государственную социальную помощь при реализации мероприятия по «ведению ЛПХ», а Заявитель (семья Заявителя) - предпринять активные действия по выполнению мероприятий, предусмотренных программой социальной адаптации, в целях осуществления ведения личного подсобного хозяйства в период действия социального контракта.

Программа социальной адаптации - разработанные межведомственной комиссией совместно с гражданином мероприятия, которые направлены на преодоление им трудной жизненной ситуации, а также определенные такой программой виды, объем и порядок реализации этих мероприятий.

Кто может быть участником СК

- малоимущие семьи;
- малоимущие одиноко проживающие граждане

Условия для назначения ГСП по СК

- среднедушевой доход семьи (одиноко проживающего гражданина) ниже величины прожиточного минимума на душу населения, установленной в Приморском крае (менее 18 389 руб. на каждого члена семьи)
- проживание на территории Приморского края;
- прохождение тестирования для определения уровня предпринимательских компетенций и обучения (если тестирование неудовлетворительное)
- оформление статуса самозанятого на территории Приморского края
- наличие сметы расходов, одобренной Комиссией и решения Комиссии о целесообразности предоставления ГСП по СК
- явка на Комиссию и подписание программы социальной адаптации и социального контракта

Куда можно направить выплату

- приобрести товары для ведения ЛПК, основные средства и сельскохозяйственную продукцию, указанную в постановлении Правительства РФ № 458

Размер и период выплаты, в том числе в связи с обучением

Выплаты связанные с ведением ЛПХ: не > 200 000 руб.

Выплаты связанные с обучением: оплата услуг обучения не > 30 000 руб.

Расчетный период доходов - суммы доходов за три последних календарных месяца, предшествующих одному календарному месяцу перед месяцем подачи заявления

Действия для граждан


1. Подать заявление через МФЦ, ЕПГУ или в органы социальной защиты
2. Донести документы (сведения). Перечень документов (сведений), срок их предоставления указывается в уведомлении о доходе документов, которое направляется через ЕПГУ, МФЦ, электронную почту
3. Явиться на Комиссию, принять участие в обсуждении мероприятий индивидуальной программы социальной адаптации, заключить социальный контракт
4. Выполнять мероприятия индивидуальной программы социальной адаптации и обязанности, установленные социальным контрактом
5. Предоставлять отчетность и документы

Обязательные документы

1. Заявление по единой форме, утвержденной постановлением Правительства РФ № 1931;
2. Документы (сведения), указанные в уведомлении о доходе документов (перечень документов формируется в зависимости от сложившейся конкретной жизненной ситуации)



на мероприятие «иные мероприятия, направленные на преодоление гражданином трудной жизненной ситуации» (далее- ТЖС)


**В ТРУДНОЙ
ЖИЗНЕННОЙ
СИТУАЦИИ**

**Срок
действия
СК**

- не более чем на 6 месяцев
- может быть продлен при наличии уважительных причин, но не более чем на половину срока ранее заключенного СК

**Заключить
повторно СК**
можно не ранее
чем через год с
момента
окончания СК по
данному
направлению

Предмет социального контракта по мероприятию «поиск работы» - соглашение Сторон, в соответствии с которым КГКУ «ЦСПН» обязуется оказать Заявителю государственную социальную помощь при реализации мероприятия по «ТЖС», а Заявитель (семья Заявителя) - предпринять активные действия по выполнению мероприятий, предусмотренных программой социальной адаптации, в целях преодоления ТЖС в период действия социального контракта.

Программа социальной адаптации - разработанные межведомственной комиссией совместно с гражданином мероприятия, которые направлены на преодоление им трудной жизненной ситуации, а также определенные такой программой виды, объем и порядок реализации этих мероприятий.

**Кто может быть
участником СК**

- малоимущие семьи;
- малоимущие одиноко проживающие граждане

**Условия для
назначения
ГСП по СК**

- среднедушевой доход семьи (одиноко проживающего гражданина) ниже величины прожиточного минимума на душу населения, установленной в Приморском крае (менее 18 389 руб. на каждого члена семьи)
- проживание на территории Приморского края
- наличие решения Комиссии о целесообразности предоставления ГСП по СК
- явка на Комиссию и подписание программы социальной адаптации и социального контракта
- наличие одной из 4 трудных жизненных ситуаций, предусмотренных Перечнем

Размер и период выплаты

Ежемесячно **20 044 руб.**, но не более 6 месяцев

Расчетный период доходов - суммы доходов за три последних календарных месяца, предшествующих одному календарному месяцу перед месяцем подачи заявления

**Обязательные
документы**

1. Заявление по единой форме, утвержденной постановлением Правительства РФ № 1931;
2. Документы (сведения), указанные в уведомлении о доносе документов (перечень документов формируется в зависимости от сложившейся конкретной жизненной ситуации)

**Куда можно
направить
ГСП по СК**

приобретение товаров первой необходимости, одежды, обуви, лекарственных препаратов, товаров для ведения личного подсобного хозяйства, прохождение лечения, профилактического медицинского осмотра, в целях стимулирования ведения здорового образа жизни, а также приобретения товаров (услуг) для обеспечения потребности семьи в товарах и услугах дошкольного и школьного образования

**Действия
для
граждан**

1. Подать заявление через МФЦ, ЕПГУ или в органы социальной защиты
2. Донести документы (сведения). Перечень документов (сведений), срок их предоставления указывается в уведомлении о доносе документов, которое направляется через ЕПГУ, МФЦ, электронную почту
3. Явиться на Комиссию, принять участие в обсуждении мероприятий индивидуальной программы социальной адаптации, заключить социальный контракт
4. Выполнять мероприятия индивидуальной программы социальной адаптации и обязанности, установленные социальным контрактом
5. Предоставлять отчетность и документы